

DOMOV PRO SENIORY PILNÍKOV



**Zpráva o činnosti příspěvkové
organizace za rok 2022**

KONTAKTNÍ ÚDAJE

ADRESA

Domov pro seniory Pilníkov
Trutnovská 176
542 42 Pilníkov

OBCHODNÍ ÚDAJE

Právní forma: příspěvková organizace
Zřizovatel: Královéhradecký kraj
IČ: 001 95 031
BÚ: Komerční banka, a. s., 24038601/0100
Předmět činnosti: - poskytování pobytových služeb v domově pro seniory
Doplňková činnost: - hostinská činnost
- pronájem nemovitostí, bytů a nebytových prostor

Organizace je zapsána v obchodním rejstříku vedeném Krajským soudem v Hradci Králové, oddíl Pr, vložka 680.
Hostinská činnost je provozována na základě živnostenského listu vydaného Městským úřadem v Trutnově dne 4. 6. 2007.

KONTAKTNÍ ÚDAJE

Telefon: +420 499 829 111
Mobil: +420 603 736 467
Datová schránka: btakh3q
E-mail: info@dpspilnikov.cz
Web: www.dpspilnikov.cz
Facebook: www.facebook.com/dpspilnikov

KONTAKTNÍ OSOBY

Mgr. Markéta Gábrišová	Ředitelka, Statutární orgán
Bc. Ivana Medelská	Vedoucí sociálního úseku, Sociální pracovník, Zástupce ředitele, Manažer kvality
Mgr. Tamara Janková 14.2.2022)	Vedoucí zdravotního úseku, Všeobecná sestra (do
Jana Hloušková 2022)	Vedoucí zdravotního úseku, Všeobecná sestra (od 14. 2.
Kateřina Pakostová	Vedoucí ekonomicko-technického úseku, Rozpočtář, Personalista, Účetní
Josef Marek	Rozpočtář, Personalista, Účetní

Milada Bochová

Vedoucí stravovacího úseku

Tomáš Nýč

Technický pracovník

Vypracovala: Mgr. Markéta Gábrišová

VEŘEJNÝ ZÁVAZEK ORGANIZACE

POSLÁNÍ

Posláním Domova pro seniory Pilníkov je poskytovat každodenní individuální pomoc a podporu seniorům, kteří se ocitli v nepříznivé sociální situaci, kvůli které již nemohou zůstat ve svém domácím prostředí, ani za podpory rodiny či jiných veřejně dostupných služeb.

Naší snahou je vytvořit domov, který umožní uživatelům prožít důstojné stáří. Podporujeme uživatele v jejich samostatnosti a soběstačnosti. V co nejvyšší míře se je snažíme zapojit do běžného života společnosti. V případech, kdy toto vylučuje jejich stav, snažíme se jim zajistit důstojné prostředí a zacházení.

CÍLE

- poskytovat služby uživatelům individuálně, na základě jejich potřeb
- podporovat uživatele v rozvoji jejich samostatnosti
- poskytovat služby odborně proškoleným personálem
- zajistit optimální složení týmu
- přiblížit domov domácímu prostředí a vytvořit důstojné a bezpečné zázemí
- podporovat uživatele v udržování kontaktů se společenským prostředím, rodinou a jejich přáteli
- doprovázet uživatele v posledních chvílích svého života

ZÁSADY

Důstojnost

- Rozsah a forma pomoci a podpory poskytnuté prostřednictvím sociální služby zachovávají lidskou důstojnost osob.

Individuální přístup

- Pomoc vychází z individuálně určených potřeb osob. Snažíme se individuálně naplánovanou službou podporovat v dosavadním způsobu života. Motivujeme uživatele k takovým činnostem, které nevedou k dlouhodobému setrvání nebo prohlubování nepříznivé sociální situace, a posilujeme jejich sociální začleňování.

Respekt

- Zaměstnanci respektují osobnost klienta a jeho vůli. Respektování soukromí a partnerských vztahů uživatele, je důležité pro zachování jeho přirozeného života.

Diskrétnost

- Informace získané při poskytování sociální služby jsou důvěrné, zaměstnanci dodržují mlčenlivost. Tímto přístupem usilují o vzájemnou důvěru.

Odbornost pracovníků

- Služby poskytuje kvalifikovaný a odborně způsobilý personál, který prochází pravidelným vzděláváním.

Podpora nezávislosti na službě

- Podpora je poskytována pouze do výše zdravotního omezení. Podpora musí vycházet z konkrétních potřeb uživatelů a zároveň působit aktivně. Podporujeme samostatnost a nezávislost uživatelů.

Ochrana a dodržování práv a svobod

- Sociální služba je poskytována v zájmu osob a v náležitě kvalitě takovými způsoby, aby bylo vždy důsledně zajištěno dodržování lidských práv a základních lidských svobod.

CÍLOVÁ SKUPINA

Sociální služba domov pro seniory je určena pro osoby

- a) starší 60 let,
- b) především z Královéhradeckého kraje, případně prokázanou vazbou na Královéhradecký kraj,
- c) které se nacházejí v nepříznivé sociální situaci, kterou nejsou schopni řešit sami, za pomoci rodiny či jiných veřejně dostupných služeb,
- d) které potřebují každodenní nepřetržitou individuální podporu, pomoc a péči, bez níž by bylo ohroženo jejich zdraví nebo život,
- e) které o poskytované služby mají zájem a s poskytovanými službami svobodně souhlasí.

Službu nelze poskytnout

- osobě, jejíž zdravotní stav vyžaduje poskytnutí ústavní péče ve zdravotnickém zařízení,
- osobě, která není schopna pobytu v zařízení sociálních služeb z důvodu akutní infekční nemoci,
- osobě, jejíž chování by z důvodu duševní poruchy závažným způsobem narušovalo kolektivní soužití.

Osobám, které nespadají do sílové skupiny, pro které je sociální služba určena poskytujeme sociální službu pokud

- osoba byla přijata před účinností zákona č. 108/2006 Sb., o sociálních službách,
- osoba byla přijata před případnou úpravou cílové skupiny v průběhu poskytování sociální služby,
- osoba, u níž došlo k náhlé změně stavu a potřebuje odpovídající péči, kterou je poskytovatel schopen po dohodě s osobou nebo zákonným zástupcem alespoň částečně zajistit.

V uvedených případech je po dohodě s osobou nebo zákonným zástupcem osoby domluveno přemístění do vhodnějšího zařízení sociálních služeb. V tomto případě je nezbytné zohlednit přání osoby a čekací lhůty pro umístění do jiného zařízení sociálních služeb.

OŠETŘOVATELSKÁ A SOCIÁLNÍ PÉČE

INFORMACE O OBLOŽNOSTI

- Kapacita zařízení: 45 lůžek
- Využití obložnosti: 95,56 %
- Počet uživatelů k 31. 12. 2022: 44
- Průměrný věk klientů: 82,55 let

ROZDĚLENÍ KLIENTŮ DLE VĚKOVÝCH SKUPIN

- 66 až 75 let 10 klientů
- 76 až 85 let 16 klientů
- 86 až 95 let 18 klientů

ROZDĚLENÍ KLIENTŮ DLE ZDRAVOTNÍHO STAVU

- Mobilních 4
- Mobilních za pomoci druhé osoby nebo kompenzačních pomůcek 27
- Trvale upoutaných na lůžko 13
- Inkontinentních 42
- S psychiatrickými diagnózami 39
- Trvalá onemocnění nepsychiatrická 44
- Vyžadující nákladnější stravování (strava diabetická) 20

KLIENTI DLE STUPNĚ ZÁVISLOSTI NA POMOCI JINÉ FYZICKÉ OSOBY

- Bez příspěvku na péči 2 klienti
- I. stupeň (lehká závislost): 3 klienti
- II. stupeň (středně těžká závislost): 6 klientů
- III. stupeň (těžká závislost): 18 klientů
- IV. stupeň (úplná závislost): 15 klientů

ÚROVEŇ BYDLENÍ KLIENTŮ

- Počet dvoulůžkových pokojů v zařízení 18
- Počet vícelůžkových pokojů v zařízení 3

FLUKTUACE KLIENTŮ V ZAŘÍZENÍ

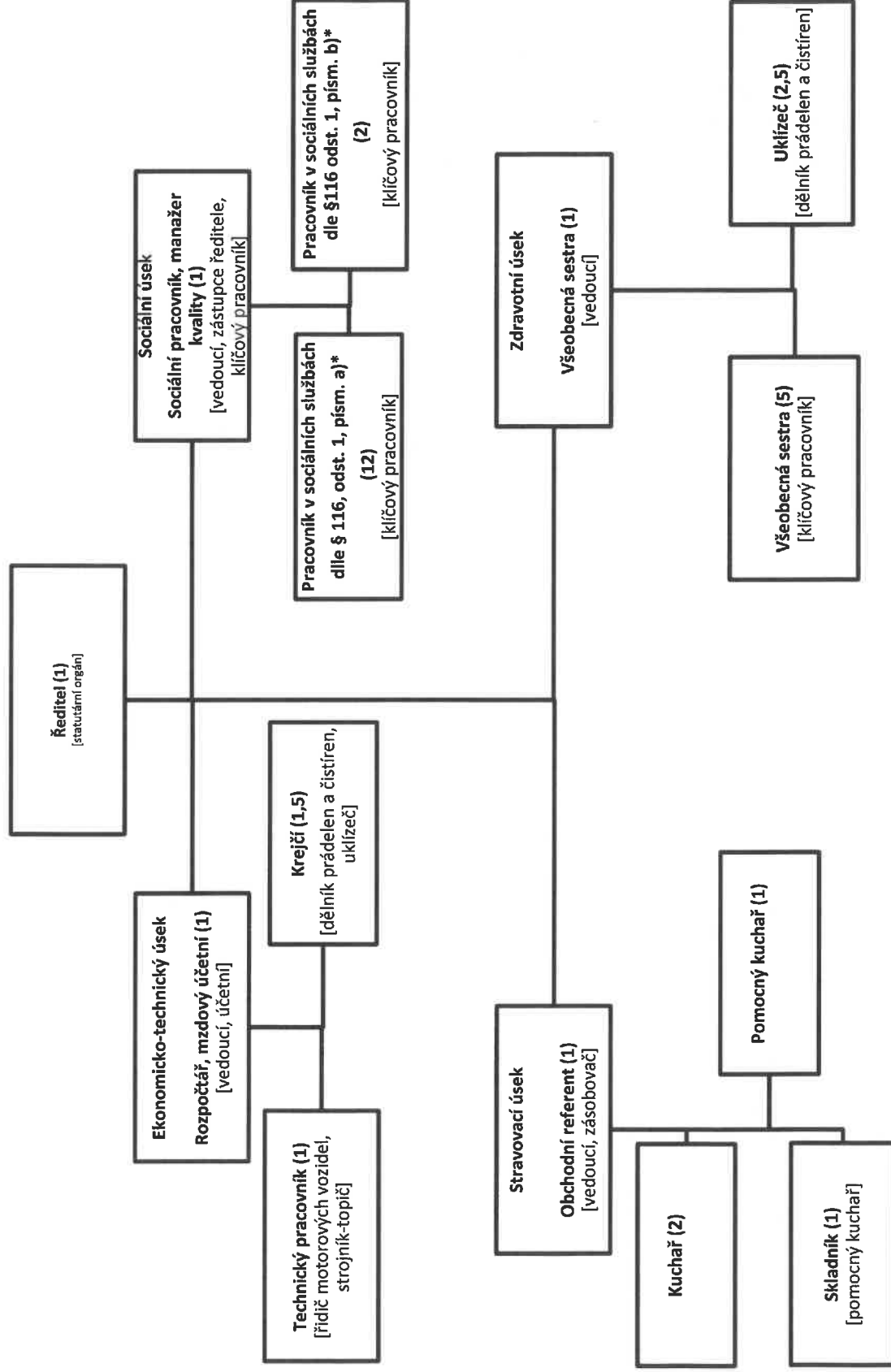
- Ukončené pobyty 14
- Nové nástupy 16

PERSONÁLNÍ OBSAZENÍ (PŘÍMÁ PÉČE)

Vedoucí ošetrovateľského úseku (všeobecná sestra)	1
Všeobecná sestra	5
Vedoucí sociálního úseku (sociální pracovník)	1
Pracovník v sociálních službách (přímá obslužná péče)	12
Pracovník v sociálních službách (aktivizační pracovník)	2
Praktický lékař (1x týdně)	externí
Psychiatr (dle potřeby)	externí

DOMOV PRO SENIORY PILNÍKOV

Organizační schéma



Platnost od: 1. 7. 2021

*Zákon 108 /2006, o sociálních službách

Účinnost od: 1. 7. 2021

Schválil: Mgr. Markéta Gábrišová

PERSONÁLNÍ OBLAST

PERSONÁLNÍ OBSAZENÍ

Personální obsazení na jednotlivých organizačních úsecích viz Organizační schéma.

POČET ZAMĚSTNANCŮ

Stav zaměstnanců k 01. 01. 2022	33
Stav zaměstnanců k 31. 12. 2022	32

PERSONÁLNÍ ZMĚNY

Zaměstnanec	Pracovní pozice	Datum vzniku PP	Datum ukončení PP	Evidenční stav
Tomáš Nýč	Technický pracovník	1. 2. 2022		34
Mgr. Tamara Janková	Vedoucí zdravotního úseku – všeobecná sestra		15.2.2022	33
Vendula Hubálková	Pracovník v sociálních službách (b)		31. 8. 2022	32
Kateřina Stehlíková	Pracovník v sociálních službách (b)	3. 10. 2022		33
Josef Marek	Vedoucí ekonomicko-technického úseku – účetní, rozpočtář, mzdový účetní	28. 11. 2022		34
Kateřina Pakostová	Vedoucí ekonomicko-technického úseku – účetní, rozpočtář, mzdová účetní		31. 12. 2022	33
Petra Kalenská	Všeobecná zdravotní sestra		31. 12. 2022	32

Personální vykrytí za dlouhodobě nepřítomné zaměstnance a neobsazené pracovní pozice bylo řešeno dohodami o provedení práce, dohodami o pracovní činnosti, pracovní smlouvou na dobu určitou.

PERSONÁLNÍ STATISTIKY

1	Celkové náklady na platy HPP	14.584.168,00 Kč
2	Celkové náklady na OON	286.081,00 Kč
3	Celkové náklady na náhrady na DPN	149.751,00 Kč
4	Procento nemocnosti	8 %
5	Procento čerpání limitu mzdových prostředků	100 %
6	Čerpání fondu odměn	0,00 Kč
7	Průměrný hrubý plat (bez OON)	36.976,63 Kč
8	Průměrná platová třída	7,6

Vypracoval: Josef Marek

PRAVIDELNÉ AKTIVITY V DOMOVĚ PRO SENIORY PILNÍKOV

ZDRAVOTNÍ CVIČENÍ

– na jídelně v přízemí nebo v I. patře probíhá zdravotní rozcvička a dechová gymnastika pod vedením aktivizačních pracovníků.

RUKODĚLNÁ DÍLNA

– probíhá v pravidelných intervalech formou šití, vyšívání, pletení, práce s modelínou, papírem a jinými materiály.

PAMĚŤOVÁ TERAPIE

– probíhá pod vedením aktivizačních pracovníků v individuální nebo skupinové formě.

PROCHÁZKY

– každý týden, dovolí-li to počasí a mají-li klienti zájem, chodí za doprovodu aktivizačních pracovníků procházkou po Pilníkově.

POSEZENÍ NA ZAHRADĚ A TERASE DOMOVA

– za pěkného počasí jsou klienti motivováni k posezení na čerstvém vzduchu v kolektivu svých spolubydlících. Doprovod klientů, kteří jej potřebují, poskytují pracovníci v přímé péči a aktivizační pracovníci, tito je také podporují ve vzájemné komunikaci.

SPORTOVNÍ HRY

- každý rok se konají sportovní hry v rámci domova. Soutěží se v šipkách a ruském kuželníku. Na tuto soutěž jsou pozváni i klienti z okolních domovů pro seniory.

REHABILITACE NA MASÁŽNÍM KŘESLE

– v pravidelných intervalech probíhá rehabilitace klientů na masážním křesle.

VÝLETY

– klienti mají možnost účastnit se nabízených výletů jako je návštěva hradů, zámků, muzeí, divadla, koncertů, ZOO, solné jeskyně, cukrárny atd.

VÁNOČNÍ VEČÍREK

– společná oslava Vánoc za účasti klientů a zaměstnanců.

DÁMSKÝ KLUB

– společné povídání při kávě, nejen o dámských věcech.

PEČENÍ, VAŘENÍ

– pečení nebo vaření klientů na společné jídelně v přízemí.

PRSTEM PO MAPĚ

– povídání o známých i méně známých místech nad mapou České republiky.

AKCE S KLIENTY

29. 4. 2022 – ČARODĚJNICE

Od rána byl v domově Čarodějnický program. Po celý den aktivizační pracovníce v převleku za čarodějnice bavily klienty. Dopoledne byl zajištěn zábavný společenský program. V odpoledních hodinách jsme společně s klienty opékali buřty a bavili se při reprodukované hudbě.

5. 12. 2022 – MIKULÁŠ

Návštěva Mikuláše, čerta a anděla s bohatou nadílkou.

14. 12. 2022 – VÁNOČNÍ VEČÍREK

Pro klienty a zaměstnance jsme připravili vánoční večírek. K poslechu hrála živá hudba. Zaměstnanci kuchyně zajistili bohaté občerstvení.

Domov pro seniory Pilníkov

Termín	Forma	Název	Hodiny	Kredity	Cena
10.3.2022	Účast na konferenci/kongresu	Zdravotní péče v sociálních službách v r. 2022	9	0	3 280,00
<p>Program 10. 3. 2022:</p> <ul style="list-style-type: none"> - Úhrady zdravotní péče v roce 2022, - Možnosti preskripce moderního hojení ran v zař. soc. péče, - Role zdr. záchr. služby ve vztahu k poskyt. soc. služeb aneb Kdy má sestra v sociálních službách volat záchrannou službu?, - Změna kompetencí sester, - Kvalita zdr. péče v pobyt. zař. soc. sl. - Akreditační standardy a systém akreditace Spojené akreditační komise, - Možnosti hojení ran vlhkým krytím v praxi, - Fyzická aktivita v prevenci disability a úbytku svalové hmoty u seniorů v soc. zařízeních, - Vliv pandemie na zájem žáků ZŠ o zdravotnické obory, - Galavečer v hotelu Palcát. <p>Program 11. 3. 2022:</p> <ul style="list-style-type: none"> - Nedostatek primární péče, Likvidace inkontinentních pomůcek za zařízení soc. služeb, - Přeprava a doprovod klientů pobyt. zařízení soc. služeb, - Vykazování ošetř. a rehabilit. péče odbornosti 913, - Systematické vzdělávání klíčových pracovníků v zařízení sociální péče, - Představení auditů zdravotní péče v pobytových zařízeních sociálních služeb, - Telemedicína v prostředí soc. služeb. <p>Gábrišová Markéta, Mgr. (111), Hloušková Jana (12)</p>					
10.3.2022	Akreditovaný kurz	Základy manipulace s imobilním klientem v podmínkách sociálních služeb	8	0	12 600,00
<p>Obsah:</p> <p>stupně imobility dle postižení u vybraných onemocnění správné polohování, které neřeší jen dekubity ovlivnění životních funkcí, tedy dýchání, trávení a oběhu ovlivnění bolesti, kterou ležící člověk cítí téměř permanentně stimulace smyslového vnímání polohování v sedě, na vozíku a v křesle, mikropolohování praktický nácvik polohování v modelových situacích Andělová Kristýna (517), Bochová Milada (418), Bondaruková Eliška (20), Brynychová Valentýna (5), Coufalová Iveta (411), Hanusová Stanislava (526), Hubálková Vendula (952), Kalenská Petra (216), Kociánová Hana (516), Lamberská Kateřina (2), Medelská Ivana, Bc. (301), Molnár Jan, DiS. (512), Rosenbaumová Lenka (523), Steklá Sabina (218), Volkovová Lenka (507), Vondráková Lenka (22), Wolfová Petra (919), Zajíčková Simona (21)</p>					
25.5.2022	Akreditovaný kurz	Šetrná sebeobrana v podmínkách sociálních služeb	8	0	12 600,00
<p>Obsah:</p> <p>zakotvení problematiky v legislativě problémové chování klienta, jeho spouštěče fyzická agrese, metody deeskalace techniky šetrné sebeobrany přechodové polohy, řízený pád techniky při práci s klientem, který jde, stojí, sedí a leží... vyváděcí a únikové techniky Andělová Kristýna (517), Bochová Milada (418), Bondaruková Eliška (20), Brynychová Valentýna (5), Coufalová Iveta (411), Dubská Dagmar (23), Erbanová Jana (210), Hloušková Jana (12), Hubálková Vendula (952), Kalenská Petra (216), Kociánová Hana (516), Lamberská Kateřina (2), Medelská Ivana, Bc. (301), Molnár Jan, DiS. (512), Rosenbaumová Lenka (523), Steklá Sabina (218), Volkovová Lenka (507), Vondráková Lenka (22), Zajíčková Simona (21)</p>					
22.9.2022	Akreditovaný kurz	Rehabilitační péče v podmínkách sociálních služeb	0	0	12 600,00
<p>Andělová Kristýna (517), Bochová Milada (418), Bondaruková Eliška (20), Brynychová Valentýna (5), Coufalová Iveta (411), Dubská Dagmar (23), Erbanová Jana (210), Hanusová Stanislava (526), Hloušková Jana (12), Kociánová Hana (516), Medelská Ivana, Bc. (301), Molnár Jan, DiS. (512), Rosenbaumová Lenka (523), Steklá Sabina (218), Volkovová Lenka (507), Vondráková Lenka (22), Wolfová Petra (919)</p>					

Vzdělávací harmonogram organizace

období: Leden 2022 - Prosinec 2022

Domov pro seniory Pilníkov

Termín	Forma	Název	Hodiny	Kredity	Cena
13.10.2022	Akreditovaný kurz	Prevence infekčních onemocnění Coufalová Iveta (411), Dubská Dagmar (23), Erbanová Jana (210), Hanusová Stanislava (526), Hloušková Jana (12), Kalenská Petra (216), Lamberská Kateřina (2), Medelská Ivana, Bc. (301), Rosenbaumová Lenka (523), Stehlíková Kateřina (522), Vondráková Lenka (22), Wolfová Petra (919), Zajíčková Simona (21)	8	0	12 600,00

Celkem:

53 680,00

Rekapitulace	Hrazeno zaměstnanci	Hrazeno organizací	Celkem
Plánované	0,00	0,00	0,00
Uskutečněné	0,00	53 680,00	53 680,00
Celkem:	0,00	53 680,00	53 680,00

Vypracoval: Josef Marek

HOSPODAŘENÍ ORGANIZACE V ROCE 2022

ZÁVAZNÉ UKAZATELE

Příspěvek na provoz od zřizovatele:	4.483.900,00 Kč
Odvod do rozpočtu zřizovatele z investičního fondu:	392.000,00 Kč
Investiční dotace z rozpočtu zřizovatele:	0,00 Kč

SPECIFICKÉ UKAZATELE

Limit mzdových prostředků:	15.020.000,00 Kč
Průměrný přepočtený počet zaměstnanců:	33,0
Limit výdajů na pohoštění a dary:	3.000,00 Kč
Kapacita zařízení (počet lůžek):	45

HOSPODAŘENÍ S FONDY

Fond kulturních a sociálních potřeb:

Počáteční stav k 1. 1. 2022:	666.414,13 Kč
Příjmy:	293.200,94 Kč
Výdaje:	185.324,00 Kč
Konečný zůstatek k 31. 12. 2022:	774.291,07 Kč

Investiční fond:

Počáteční stav k 1. 1. 2022:	420.585,65 Kč
Příjmy:	501.656,00 Kč
Výdaje:	392.000,00 Kč
Konečný zůstatek k 31. 12. 2022:	530.241,65 Kč

Rezervní fond:

Počáteční stav k 1. 1. 2022:	686.173,65 Kč
Příjmy:	69.738,75 Kč
Výdaje:	57.811,56 Kč
Konečný zůstatek k 31. 12. 2022:	698.100,84 Kč

Fond odměn:

Počáteční stav k 1. 1. 2022:	250.027,11 Kč
Příjmy:	20.000,00 Kč
Výdaje:	0,00 Kč
Konečný zůstatek k 31. 12. 2022:	270.027,11 Kč

VÝNOSY

Výnosová položka	Plán na rok 2022	Skutečnost rok 2022	% plnění plánu	Skutečnost rok 2021	Porovnání skutečnosti (rozdíl) rok 2022 - rok 2021
Přijaté příspěvky a dotace					
Příspěvek na provoz od zřizovatele	3 432,9	4 483,9	130,6	4 240,0	243,9
Dotace MPSV - provozní	7 939,0	7 006,4	88,3	8 463,3	-1 456,9
Dotace ostatní (SR, ÚSC, apod.)	16,0	15,0	93,8	2 461,3	-2 446,3
Neinvestiční dotace z FRR	0,0	0,0	---	0,0	0,0
Celkem	11 387,9	11 505,3	101,0	15 164,6	-3 659,3
Výnosy hlavní činnost					
Úhrady od klientů	12 500,0	13 387,8	107,1	10 651,0	2 736,8
Úhrady za výkony od ZP	2 482,0	3 003,3	121,0	2 524,6	478,7
Celkem	14 982,0	16 391,1	109,4	13 175,6	3 215,5
Výnosy vedlejší činnost					
Tržby za obědy z vedlejší činnosti	81,0	147,8	182,5	143,0	4,8
Celkem	81,0	147,8	182,5	143,0	4,8
Finanční výnosy					
Úroky od banky	4,0	129,2	3230,0	6,6	122,6
Celkem	4,0	129,2	3230,0	6,6	122,6
Ostatní výnosy					
Tržby za obědy od zaměstnanců	199,0	213,9	107,5	162,6	51,3
Ostatní výnosy	30,0	57,3	191,0	201,5	-144,2
Užití fondů	20,0	77,7	388,5	6,0	71,7
Celkem	249,0	348,9	140,2	370,1	-21,2
Výnosy celkem	26 703,9	28 522,3	106,8	28 859,9	-337,6

Částky jsou uvedeny v tis. Kč.

V roce 2022 jsme hospodařili v souladu se schváleným rozpočtem. Prostředky ušetřené úsporným provozem jsme použili k nákupům drobného vybavení domova, prádla a na nutné opravy a údržbu hlavní budovy. Podařilo se tak zlepšit úroveň ubytování i stravování klientů. Stanovený limit čerpání mzdových prostředků jsme také dodrželi.

Plán výnosů na rok 2022 byl v celkovém součtu překročen především z důvodu růstu výnosů z úhrad od klientů, částečně vlivem navýšení cen za ubytování i stravu od 1.4.2022 a částečně vlivem počtu a výší (i zpětně) přiznaných příspěvků na péči. Zásahu na tom má i rovnoměrné využití obložnosti našeho domova v průběhu roku. Rovněž tržby od zdravotních pojišťoven se podařilo navýšit hlavně rostoucím počtem zdravotnických výkonů prováděných všeobecnými sestrami. Omezením jsou však stanovené limity některých zdravotních pojišťoven. Zvýšení výnosů jsme zaznamenali i na přijatých úrocích od banky (v souvislosti s růstem úrokových sazeb) a dále i na výnosech z užití fondů, což bylo způsobeno efektivním čerpáním finančních prostředků ze sponzorských darů. Nárůstu výnosů jsme dosáhli i v doplňkové činnosti.

NÁKLADY

Nákladová položka	Plán na rok 2022	Skutečnost rok 2022	% plnění plánu	Skutečnost rok 2021	Rozdíl rok 2022 – 2021
Materiální vstupy					
Spotřeba potravin		1 749,3		1 535	214,3
Spotřeba PHM		17,5		10	7,5
Spotřeba ostatního materiálu		1 294,6		1 058	236,6
Celkem	3 045	3 061,4	100,5	2 603	458,4
Energetické vstupy					
Spotřeba energií	1 670	1 403,8	84,1	858	545,8
Celkem	1 670	1 403,8	84,1	858	545,8
Opravy					
Opravy a udržování	501	662,6	132,3	501	161,6
Celkem	501	662,6	132,3	501	161,6
Cestovné					
Cestovné	12	9,8	81,7	3	6,8
Celkem	12	9,8	81,7	3	6,8
Dodavatelské služby					
Ostatní služby	1 352	1 244,4	92,0	1 118	126,4
Celkem	1 352	1 244,4	92,0	1 118	126,4
Drobný dlouhodobý majetek					
Drobný dlouhodobý majetek	500	1 048,8	209,8	379	669,8
Celkem	500	1 048,8	209,8	379	669,8
Mzdové náklady					
Mzdové náklady	15 020	15 020,0	100,0	16 393	-1 373,0
Zákonné sociální pojištění	4 977	4 991,1	100,3	5 472	- 480,9
Celkem	19 997	20 011,1	100,1	21 865	-1 853,9
Odpisy					
Odpisy	557	501,7	90,1	537	-35,3
Celkem	557	501,7	90,1	537	-35,3
Daň z příjmů					
Daň z příjmů	0	0	---	0	0
Celkem	0	0	---	0	0
Ostatní náklady					
Náklady na reprezentaci	3	3,0	100,0	3	0
Zákonné sociální náklady	762	444,1	58,3	647	-202,9
Manka a škody	0	0	---	0	0
Smluvní pokuty a penále	0	5,5	---	0	5,5
Ostatní náklady	10	25,2	252,0	268	-242,8
Zákonné úrazové pojištění zaměstn.	62	62,0	100,0	68	-6,0
Celkem	837	539,8	64,5	986	-446,2
Náklady celkem	28 471	28 483,4	100,04	28 850	-366,6

Částky jsou uvedeny v tis. Kč.

Plán nákladů na rok 2022 byl v celkovém součtu splněn s nepatrným překročením.

V průběhu roku byl navyšován limit mzdových prostředků, zároveň však i příspěvek na provoz, na pokrytí těchto nákladů. K navýšení mzdových tarifů došlo k 1.9.2022. Ke konci roku došlo k měsíčnímu překryvu osobních nákladů 2 pracovníků při obměně ve vedoucí ekonomicko-technické funkci.

Nejvyšší nárůst nákladů se meziročně projevil v růstu cen energií, při meziročním snížení spotřeby elektřiny i plynu. Oproti plánu tak nakonec došlo k cca 16% úspoře nákladů na energie. Významným přínosem byl centrálně řízený nákup energií zřizovatelem.

Vzhledem k aktuálním potřebám bylo navýšeno plnění položky Opravy a udržování, především s ohledem na opravu kanalizace, výtahu a mandlu. Z části byla provedena výmalba domova.

V materiálových nákladech se promítlo zvýšení cen především potravin. Přijatelnou cenovou a kvalitativní úroveň se však daří udržet díky pravidelnému monitoringu zboží a cen, výběrem vhodných dodavatelů a celkově obětavým přístupem zásobovačky.

Úsporu oproti plánu jsme zaznamenali v nákladech na vzdělávání zaměstnanců a v nákupu ostatních služeb.

Uspořené prostředky byly využity k dovybavení pokojů novým nábytkem LINET, k obměně prádla, k pořízení nových tabletových stravovacích podnosů ThermoLINE aj.

Celkově byly prostředky čerpány hospodárně s ohledem na vyrovnaný rozpočet.

Vypracoval: Josef Marek

KOMENTÁŘ HOSPODAŘENÍ ORGANIZACE V ROCE 2022

DOPLŇKOVÁ ČINNOST

Ceny obědů v doplňkové činnosti - pro ostatní strážníky - jsou stanoveny tak, aby pokryly náklady na spotřebované potraviny, provozní náklady a zisk organizace.

V roce 2022 byly v platnosti postupně dvě kalkulace stravovací jednotky. Kalkulace stravovací jednotky s účinností od 1. 4. 2021 byla v platnosti do konce měsíce března 2022. Dne 1. 4. 2022 nabyla účinnosti nová kalkulace stravovací jednotky, která byla v platnosti i k 31.12.2022. Od 1.1.2023 je platná nová kalkulace.

Cena obědů pro ostatní strážníky

(účinnost od 1. 4. 2021-31.3.2022)

Vyčíslené provozní náklady

Název nákladového účtu	Celodenní provoz	Oběd
Všeobecný materiál	3,30 Kč	1,32 Kč
Čisticí prostředky	2,80 Kč	1,12 Kč
OOPP, obuv	2,10 Kč	0,84 Kč
Elektrická energie	9,50 Kč	3,70 Kč
Zemní plyn	7,50 Kč	3,00 Kč
Vodné	4,50 Kč	1,80 Kč
Opravy zařízení a přístrojů	2,50 Kč	1,00 Kč
Telefonní poplatky	1,50 Kč	0,60 Kč
Ostatní služby	6,00 Kč	2,30 Kč
Praní prádla	2,50 Kč	1,00 Kč
Likvidace odpadů	3,00 Kč	1,20 Kč
Mzdové náklady	25,00 Kč	9,80 Kč
Zdravotní pojištění	2,30 Kč	0,92 Kč
Sociální pojištění	6,00 Kč	2,40 Kč
Odpisy DHM	2,50 Kč	1,00 Kč
Celkem	81,00 Kč	32,00 Kč

Požizovací cena potravin

Položka	Celý den	Oběd
Potraviny	97,00 Kč	36,00 Kč
Celkem	97,00 Kč	36,00 Kč

Stanovený zisk

Položka	Celý den	Oběd
Přirážka za potraviny	0,00 Kč	2,00 Kč
Zisk	0,00 Kč	3,00 Kč
Celkem	0,00 Kč	5,00 Kč

Souhrn

Položka	Celý den	Oběd
Vyčíslené provozní nákl.	81,00 Kč	32,00 Kč
Požizovací cena potravin	97,00 Kč	36,00 Kč
Stanovený zisk	0,00 Kč	5,00 Kč
Celkem	178,00 Kč	73,00 Kč

Cena obědů pro ostatní strážníky

(účinnost od 1. 4. 2022-31.12.2022)

Vyčíslené provozní náklady

Název nákladového účtu	Celodenní provoz	Oběd
Všeobecný materiál	3,30 Kč	1,32 Kč
Čisticí prostředky	3,80 Kč	1,47 Kč
OOPP, obuv	3,10 Kč	1,19 Kč
Elektrická energie	11,50 Kč	4,55 Kč
Zemní plyn	9,50 Kč	3,80 Kč
Vodné	6,50 Kč	2,45 Kč
Opravy zařízení a přístrojů	3,50 Kč	1,35 Kč
Telefonní poplatky	1,50 Kč	0,60 Kč
Ostatní služby	6,00 Kč	2,40 Kč
Praní prádla	3,50 Kč	1,35 Kč
Likvidace odpadů	3,00 Kč	1,20 Kč
Mzdové náklady	25,00 Kč	10,00 Kč
Zdravotní pojištění	2,30 Kč	0,92 Kč
Sociální pojištění	6,00 Kč	2,40 Kč
Odpisy DHM	2,50 Kč	1,00 Kč
Celkem	91,00 Kč	36,00 Kč

Požizovací cena potravin

Položka	Celý den	Oběd
Potraviny	114,00 Kč	44,00 Kč
Celkem	114,00 Kč	44,00 Kč

Stanovený zisk

Položka	Celý den	Oběd
Přirážka za potraviny	0,00 Kč	2,00 Kč
Zisk	0,00 Kč	3,00 Kč
Celkem	0,00 Kč	5,00 Kč

Souhrn

Položka	Celý den	Oběd
Vyčíslené provozní nákl.	91,00 Kč	36,00 Kč
Pořizovací cena potravin	114,00 Kč	44,00 Kč
Stanovený zisk	0,00 Kč	5,00 Kč
Celkem	205,00 Kč	85,00 Kč

Celkové náklady na doplňkovou činnost v roce 2022 činily 137 791,60 Kč. Celkové výnosy z doplňkové činnosti v roce 2021 činily 147 808,00 Kč. Hospodářský výsledek z vedlejší činnosti za rok 2022 byl kladný, ve výši 10 016,40 Kč.

HOSPODÁŘSKÝ VÝSLEDEK

Organizace tvoří hospodářský výsledek jednak z hlavní činnosti dle zřizovací listiny Královéhradeckého kraje, jednak z doplňkové činnosti.

Hospodářský výsledek – hlavní činnost: 28 858,70 Kč

Hospodářský výsledek – doplňková činnost: 10 016,40 Kč

Hospodářský výsledek celkem: 38 875,10 Kč

Uvedený celkový kladný hospodářský výsledek plánujeme, po schválení zřizovatelem v roce 2023, převést v částce 15 000,00 Kč do fondu odměn a ve zbylé částce 23 875,10 Kč do rezervního fondu organizace.

SHRNUTÍ

Vývoj nákladů a výnosů je během roku kontrolován po jednotlivých měsících. Průběžně je upravováno rovnoměrné čerpání nákladů tak, aby rozpočet organizace byl pokud možno vyrovnaný.

Vypracoval: Josef Marek

SPOTŘEBA ENERGIÍ - PŘEHLEDY

PŘEHLED SPOTŘEBY ELEKTŘINY, VODY A PLYNU ZA ROK 2021

	elektrická energie denní (kWh)	elektrická energie noční (kWh)	elektrická energie celkem (kWh)	plyn (m3)	voda (m3)
Leden	7 742	1 387	9 145	3 579	152
Únor	7 015	1 377	8 392	2 845	147
Březen	7 910	1 515	9 425	2 645	166
I. Q. Celkem	22 683	4 279	26 962	9 069	465
Duben	7 795	1 663	9 458	2 084	179
Květen	7 207	1 629	8 836	1 632	177
Červen	6 956	1 522	8 478	929	172
II. Q. Celkem	21 958	4 814	26 772	4 645	528
Červenec	7 386	1 721	9 107	1 276	182
Srpen	7 362	1 719	9 081	1 281	184
Září	7 400	1 727	9 127	1 290	178
III. Q. Celkem	22 148	5 167	27 315	3 847	544
Říjen	7 428	1 729	9 157	1 312	176
Listopad	7 258	1 490	8 748	2 067	163
Prosinec	7 655	1 708	9 363	2 854	166
IV. Q. Celkem	22 341	4 927	27 268	6 233	505
CELKEM	89 130	19 187	108 317	23 794	2 042

PŘEHLED SPOTŘEBY ELEKTŘINY, VODY A PLYNU ZA ROK 2022

	elektrická energie denní (kWh)	elektrická energie noční (kWh)	elektrická energie celkem (kWh)	plyn (m3)	voda (m3)
Leden	7 742	1 618	9 360	2 724	171
Únor	6 906	1 469	8 375	2 127	154
Březen	8 022	1 628	9 650	2 350	184
I. Q. Celkem	22 670	4 715	27 385	7 201	509
Duben	7 166	1 654	8 820	1 902	176
Květen	6 868	1 437	8 305	1 143	169
Červen	7 361	1 577	8 938	1 004	187
II. Q. Celkem	21 395	4 668	26 063	4 049	532
Červenec	6 637	1 833	8 470	928	181
Srpen	6 659	1 667	8 326	852	175
Září	6 794	1 378	8 172	1 186	161
III. Q. Celkem	20 090	4 878	24 968	2 966	517
Říjen	6 437	1 542	7 979	1 393	162
Listopad	7 228	3 025	10 253	1 899	171
Prosinec	7 316	1 595	8 911	2 349	162
IV. Q. Celkem	20 981	6 162	27 143	5 641	495
CELKEM	85 136	20 423	105 559	19 857	2 053

Rok 2021	elektrická energie denní (kWh)	elektrická energie noční (kWh)	elektrická energie celkem (kWh)	plyn (m3)	voda (m3)
CELKEM	89 130	19 187	108 317	23 794	2 042

Rok 2022	elektrická energie denní (kWh)	elektrická energie noční (kWh)	elektrická energie celkem (kWh)	plyn (m3)	voda (m3)
CELKEM	85 136	20 423	105 559	19 857	2 053

	elektrická energie denní (kWh)	elektrická energie noční (kWh)	elektrická energie celkem (kWh)	plyn (m3)	voda (m3)
Rozdíl r. 2021-2020	- 3 994	1 236	- 2 758	- 3 937	11

(Pozn.: kladná hodnota = navýšení spotřeby, záporná hodnota = úspora)

CENY SPOTŘEBOVANÝCH ENERGIÍ

Elektrická energie v roce 2021 506,2 tis. Kč
Elektrická energie v roce 2022 739,5 tis. Kč

Plyn v roce 2021 240,0 tis. Kč
Plyn v roce 2022 502,2 tis. Kč

Voda v roce 2021 112,4 tis. Kč
Voda v roce 2022 162,1 tis. Kč

KOMENTÁŘ KE SPOTŘEBĚ A CENÁM ZA ENERGIÍ

Spotřeba elektrické energie se v roce 2022 mírně snížila (o 2,5%), ale v celkových nákladech se tato úspora neprojevila (zvýšení o 46%), z důvodu rostoucích cen. Spotřeba plynu se v roce 2022 oproti roku 2021 snížila (o 16,5%), zejména vlivem příznivého počasí a nižšími nároky na vytápění. Náklady na plyn se však díky rostoucím cenám zvýšily o více jak 109 %. Spotřeba vody byla meziročně srovnatelná a odpovídá dlouhodobé potřebě častějšího praní lůžkovin a zvýšení potřeby hygieny klientů. Náklady však narostly o více jak 44% s ohledem na sazbu stočného po kolaudaci nové kanalizace.

Vypracoval: Josef Marek

AUTOPROVOZ A PROVEDENÉ REVIZE

AUTOPROVOZ

Domov pro seniory Pilníkov má v používání 3 automobily:

1. Ford Courier

- Stav ujetých km k 31. 12. 2022: 14.104 km
- Najeto za rok 2022: 3.184 km
- Spotřeba za rok 2022: 218,18 l
- Průměrná spotřeba 2022: 6,9 l/100km

Na automobilu byla v roce 2021 provedena prohlídka technického stavu a běžné drobné opravy (svépomocí).

2. Renault Master

- Stav km k 31. 12. 2022: 63.827 km
- Najeto za rok 2022: 237 km
- Spotřeba za rok 2022: 20,29 l
- Průměrná spotřeba 2022: 9,28 l/100 km

Na automobilu byla v roce 2021 provedena prohlídka technického stavu a běžné drobné opravy (svépomocí).

3. Renault Fluence

- Stav km k 31. 12. 2022: 69.215 km
- Najeto za rok 2022: 1.961 km
- Spotřeba za rok 2022: 114,69 l
- Průměrná spotřeba 2022: 8,4 l/100 km

Na automobilu byly v roce 2022 provedeny běžné drobné opravy.

Měsíční režim spotřeby a ujetých kilometrů se archivuje na konci každého měsíce v kanceláři technického pracovníka. Spotřeba závisí na počtu ujetých kilometrů v delším úseku najednou.

Automobily se využívají pouze na služební cesty a nákupy, případně na přepravu klientů na vyšetření, pokud není možné zajistit sanitku na převoz.

REVIZE

V roce 2022 byly v našem zařízení provedeny tyto revize a kontroly:

- Leden - kontrola a servis hasicích přístrojů,
- Březen - odborná prohlídka PBTK zdravotnického zařízení,
- Květen - revize kotvicích bodů ROOFIX,
- Červen - kontrola provozuschopnosti požárních uzávěrů,
- kontrola provozuschopnosti nouzového osvětlení,
- Září - revize tlakových nádob,
- odborná prohlídka kotelny a revize plyn. armatur a plyn. spotřebičů,

- Prosinec - revize komínů,
- revize přenosných el. přístrojů.

V průběhu roku byly postupně provedeny revize el. lůžek, antidekubitních matrací, zvedáků a dalších ošetřovatelských přístrojů.

Měsíčně je prováděna odborná prohlídka výtahu.

INVESTIČNÍ VÝDAJE

POŘÍZENÝ DLOUHODOBÝ HMOTNÝ MAJETEK V HODNOTĚ NAD 40 TIS. KČ:

Nebyl pořízen.

ZPRÁVA O VÝSLEDČÍCH FINANČNÍCH KONTROL VE ZKRÁCENÉM ROZSAHU

VNITŘNÍ FINANČNÍ KONTROLA

V organizaci Domov pro seniory Pilníkov je zpracována Směrnice o finanční kontrole, dle níž jsou kontroly v zařízení průběžně prováděny. Kontrola probíhá při přípravě operací před jejich schválením, během sledování uskutečněných operací až do jejich konečného vypořádání.

Funkce interního auditu je nahrazena výkonem veřejnoprávní kontroly zřizovatelem – Královéhradeckým krajem.

Od roku 2007 spolupracovala organizace s auditorem Ing. Jiřím Oehlem, od prosince 2022 spolupracuje organizace s auditorskou společností AUDITEA s.r.o., která dohlíží na řádné hospodaření s veřejnými prostředky.

FINANČNÍ KONTROLY PROVEDENÉ V ROCE 2022

Prověrka účetní závěrky za rok 2021 a Ověření výdajů z vyrovnávací platby na poskytování sociálních služeb za rok 2021 – auditor Ing. Jiří Oehl. Bez zjištění závažnějších závad.

Průběžná veřejnosprávní kontrola – Krajský úřad Královéhradeckého kraje, Odbor sociálních věcí. Předmětem kontroly byly cestovní náhrady a FKSP, kontrolované období: rok 2021. Bez zjištění závažnějších závad.

Následná finanční kontrola – Krajský úřad Královéhradeckého kraje, Oddělení interního auditu a finanční kontroly. Předmětem kontroly byl zaměřen na inventarizaci, v souladu s ustanovením §9 odst. 1 zákona č. 320/2001 Sb., o finanční kontrole ve veřejné správě a o změně některých zákonů, v platném znění, kontrolované období: rok 2021. Bez zjištění závad.

PŘEHLED O KONTROLNÍCH ZJIŠTĚNÍCH PŘEDANÝCH K DALŠÍMU ŘÍZENÍ

V roce 2022 v našem zařízení nebyly.

Vypracoval: Josef Marek

INVENTARIZACE MAJETKU A ZÁVAZKŮ

MAJETEK PODLÉHAJÍCÍ INVENTARIZACI

Hmotný a nehmotný majetek včetně drobného majetku a majetku v operativní evidenci, ostatní zásoby – zvířata, skladové zásoby potravin, prádla, OOPP, všeobecného materiálu, čisticích prostředků, pracích prostředků, kancelářských potřeb a obalů, peněžní prostředky na bankovních účtech, korunová hotovost v pokladně, ceniny, vkladní knížky a peněžní karty klientů, pohonné hmoty v nádržích automobilů a strojů, veškeré závazky a pohledávky.

TERMÍNY PROVEDENÍ INVENTARIZACE

Datum zahájení: 10. 11. 2022
Inventarizace provedena ke dni: 31. 12. 2022
Datum ukončení inventarizace: 29. 01. 2023

SLOŽENÍ INVENTARIZAČNÍ KOMISE

Předseda inventarizační komise: Kateřina Pakostová (do 31.12.2022)
Josef Marek (od 1.1.2023)

Členové inventarizační komise: Bc. Ivana Medelská
Jana Hloušková
Milada Bochová
Hana Kociánová
Tomáš Nýč

POSTUPY INVENTARIZACE

S pracovníky odpovědnými za svěřené hodnoty jsou sepsány Dohody o hmotné odpovědnosti dle § 176 zákoníku práce.

Inventarizace majetku a závazků byla provedena v souladu s ustanoveními zákona č. 563/1991 Sb., o účetnictví, ve znění pozdějších předpisů, rovněž v souladu s vyhláškou č. 410/2009 Sb., kterou se provádějí některá ustanovení zákona č. 563/1991 Sb., o účetnictví, ve znění pozdějších předpisů, s Vyhláškou č. 270/2010 o inventarizaci majetku a závazků, ve znění pozdějších předpisů a s Českými účetními standardy pro účetní jednotky, které účtují podle vyhl. č. 410/2009 Sb., ve znění pozdějších předpisů.

Inventarizace byla provedena v souvislosti s řádnou účetní závěrkou.

INVENTARIZAČNÍ ROZDÍLY

Na účtu Oprávek k samost.HM věcem a souborům HM věcí byl dokladovou inventurou zjištěn rozdíl z předminul. obd. ve výši Kč 54.120,80. Rozdíl bude opraven v následujícím období souvztažným zápisem na účet 408-Opravy chyb minulých období.

Vypracoval: Josef Marek

ZÁVĚR

Roční zpráva o činnosti organizace byla zpracována v souladu se Směrnicí č. 7 Rady Královéhradeckého kraje ze dne 1. 10. 2012 s účinností od 1. 8. 2019.

V Pilníkově 24. 2. 2023

Zkompletoval a kontroloval: Josef Marek



Schválil:

Mgr. Markéta Gábrišová



